

СИСТЕМНЫЙ ОСМОТР

Раньше достать какой-либо дистрибутив Linux было довольно сложно. На прилавках их не было, продавцы компакт-дисков зачастую вообще не знали, что это такое, а онлайн-магазинов в то время просто не существовало. Поэтому приходилось или закачивать дистрибутив из Интернета или заказывать его «где-то там», а потом и ждать целый месяц или даже больше. Сейчас Linux-дефицита уже нет — заходи в интернет-магазин и выбирай. Только что выбрать?

Действительно, от разнообразия разбегаются глаза. Некоторых начинающих пользователей вводят в заблуждение названия дистрибутивов, например Linux XP. Вот они его и покупают, а потом полностью разочаровываются в Linux. Не скажу, что упомянутый дистрибутив очень плохой, но у неопытного пользователя будет меньше проблем с полной, а не облегченной версией какого-нибудь «серьезного» дистрибутива, например Linux Mandrake или Fedora Core.

В этом небольшом обзоре я попытаюсь облегчить вашу задачу и расскажу о наиболее интересных дистрибутивах — Linux Mandrake 10.1, Fedora Core 3, Slackware 10.1 и Gentoo 2004.3 XOR. Почему именно о них? Так уж исторически сложилось, что изначально было два семейства Linux (разделение связано с разной системой инициализации и произошло оно еще до появления самой ОС — во времена развития Unix). Дистрибутив компании Red Hat — это наиболее яркий представитель первого семейства, а Slackware — второго. Fedora Core — прямой наследник Red Hat Linux, поэтому со Slackware и Fedora Core, я думаю, все ясно. Дистрибутив Linux Mandrake является полностью (ну, скажем, на 99%) совместимым с Red Hat. Компания

Mandrake с самого начала делала упор на начинающих пользователей, и ее дистрибутивы всегда были более дружелюбными, нежели Red Hat: несколько иной набор программ, более удобные средства конфигурирования, больше тем рабочего стола и т. д. Сейчас о степени «дружелюбия» мне судить довольно сложно, поскольку, во-первых, после нескольких лет работы с обоими дистрибутивами большинство операций выполняются на автомате, а во-вторых, в последнее время компания Red Hat создает дистрибутивы, ничем не уступающие, на мой взгляд, по этому критерию продукции Mandrake. В любом случае я постараюсь быть объективным, чтобы у вас не сложилось неправильное мнение о том или ином дистрибутиве.

Еще раз отмечу, что смотреть на дистрибутив в этой статье мы будем глазами начинающего пользователя, поэтому не удивляйтесь, если я не буду приводить рекомендации по исправлению той или иной ошибки: начинающий пользователь не знает, как ее исправить. Во время установки и работы с системой будут проводиться небольшие тесты, а именно: сколько времени занимает процесс установки, загрузка системы, копирование файла и т. д. Время будет измеряться не какой-

нибудь программой, а обычным секундомером, встроенным в мобильный телефон, — это же домашние условия. Все дистрибутивы тестировались на следующей конфигурации ПК: Duron 1,6 ГГц, 256 Мбайт памяти, винчестер 40 Гбайт, видеоплата GeForce FX 128 Мбайт.

Итак, начнем наш обзор с классики — Fedora Core.

| Fedora Core 3 |

| Установка |

Дистрибутив Fedora Core 3 поставляется на четырех компакт-дисках, но программа установки, если не отмечать какие-нибудь дополнительные пакеты, а оставить все как есть, требует только первые три.

Как обычно, загружаемся с компакт-диска, нажимаем «Enter» для начала установки и одновременно запускаем секундомер. Программа установки спросила меня, хочу ли я протестировать установочные диски. Как начинающий и ничего не понимающий в установке Linux пользователь я согласился. Да, в принципе и не хотелось лишиться нормально работающего и уже установленного Linux Mandrake, в случае если что-то не скопируется, ведь FC3 должен быть установлен на его место.

Во время установки я не отходил от компьютера, чтобы оперативно отвечать на запросы программы-инсталлятора. Проверка первого диска не заняла много времени, а от проверки остальных я отказался, нажав кнопку «Continue».

Программа установки очень удобна и проста — даже у начинающего пользователя с ней не будет проблем. Я выбирал «Выборочную установку» и «Ручное разбиение дисков». Неопытным пользователям я настоятельно рекомендую сделать то же самое. Ведь если выбрать другой тип установки, разделы вашего винчестера будут переразбиты, что приведет к потере всех данных. Далее у меня случится небольшая погрешность в измерениях — ведь на моей машине уже есть созданные Linux-разделы, я только изменил тип файловой системы с ext2 на ext3 и выбрал их форматирование. Если у вас до этого не была установлена Linux, понадобится дополнительное время на создание новых разделов и изменение границ уже имеющихся.

Параметры загрузки я выбрал по умолчанию, чтобы не тратить дополнительное время на их установку.

Следующий шаг — выбор программного обеспечения. Я ведь начинающий пользователь, поэтому не знаю, что для чего используется. Просто оставляю все как есть. Как пользователь понимающий, хочу заметить, что FC3 по умолчанию использует среду GNOME, а KDE вообще даже не рекомендуется устанавливать.

Появляется окно «Запуск процесса установки ...», и я перезапускаю секундомер. До этого весь подготовительный этап занял 7 минут и 31 секунду.

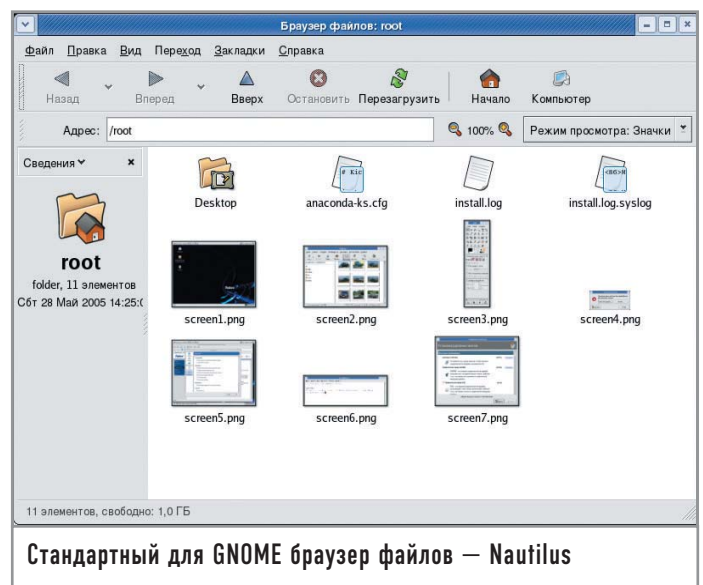
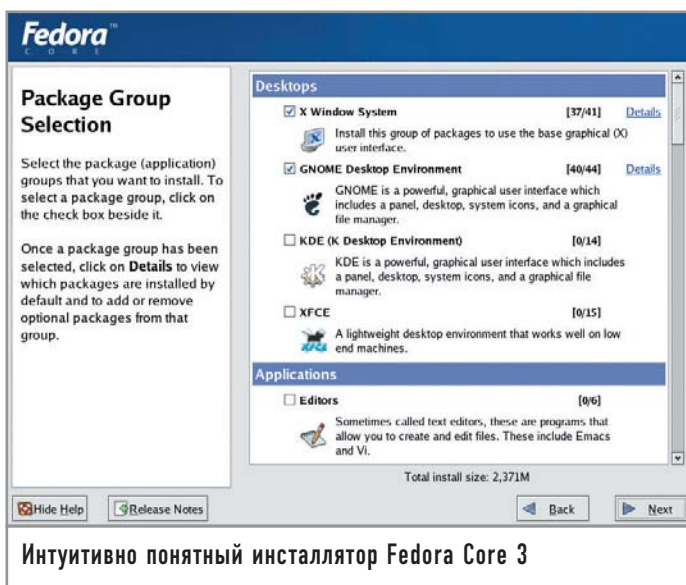
Началось копирование пакетов на жесткий диск. Таймер программы-инсталлятора при копировании бессовестно врал: показывал 15 минут до вставки второго диска, а потом стал показывать 10, хотя прошло уже явно больше пяти минут. Четвертый диск в моем случае (все пакеты — по умолчанию) не понадобился. Установка (до появления окна перезагрузки компьютера) заняла 15 минут и 38 секунд.

После первой перезагрузки система попросила указать некоторые параметры (дату/время, настройки дисплея), добавить новых пользователей, настроить звуковую плату и т. д. Сразу скажу, моя встроенная звуковая плата отказалась работать. Она была опознана, но звука при воспроизведении семпла я так и не услышал. На время оставил все как есть.

| Вторая перезагрузка |

Сразу перезагружаю систему. Включаю секундомер (с момента начала загрузки ядра). Запуск системы (до окна ввода имени пользователя и пароля) занял на моей машине всего 1 минуту и 8 секунд. Запуск GNOME занял еще 7 секунд.

Начинаю работать с системой. GNOME версии 2.8.0 мне очень понравился. Первым делом я попытался выяснить, что же все-таки случилось с моей звуковой платой. Поскольку я начинающий пользователь, на ум мне не пришло ничего кроме проверки уровня громкости. Оказалось, что устройства выключены, поэтому я и не слышал звук! Включаю, устанавливаю максимальную громкость. Запускаю проигрыватель



компакт-дисков и вставляю Extra CD. GNOME предложил мне или открыть диск (чтобы просмотреть дорожку данных), или же воспроизвести (аудиодорожки). Мелочь, а приятно. Выбираю воспроизведение. Все равно звука нет. В общем, звуковую плату я на время оставил в покое и решил посмотреть, что же нового появилось в системе.

Во время исследования я обнаружил, что файловые системы Windows (а у меня четыре Windows-раздела) не подмонтированы. Сделать это вручную особого труда не составляет, но что если человек впервые видит Linux и еле справился с установкой ОС, он ведь не знает, что есть команда mount! Но это уже другой вопрос — как говорится, RTFM перед установкой.

Посмотрим, сколько места осталось после установки системы. Это можно выяснить с помощью программы df. Я устанавливал систему на раздел /dev/hda5, а раздел /dev/hda6 использовал для каталога /home. Сама система (/dev/hda5) заняла 2 446 188 блоков по 1 кбайт — всего 2389 Мбайт. На разделе /dev/hda6 место практически не использовалось, поскольку при установке я не создавал пользователей.

| Программное обеспечение |

По умолчанию устанавливается не все программное обеспечение, а только самое необходимое. Очень понравился удобный просмотрщик изображений Photo Tool.

Также порадовал обновленный GIMP 2.0.5 (хотя я использовал его только для снятия скриншотов), его интерфейс стал более красивым и удобным.

Хочу посмотреть видео, пусть и без звука. Запускаю Helix Player — именно этот проигрыватель используется в FC3 для просмотра видео. Открываю файл, который без проблем воспроизводился в MDK и который был у меня до этого установлен, и вижу следующее: «The player does not have the capabilities to play back this content». Больше комментариев нет.

Далее все как обычно — OpenOffice, Project Planner, диаграммы DIA, утилиты настройки системы. Стоп! Кажется, в группе «Интернет» есть что-то новенькое — Firefox Web Browser. Только почему-то он на английском. Исследовав опции, я так и не нашел выбора языка интерфейса — скорее всего, для его русификации нужно дополнительно установить какой-то пакет. Ну ничего, все равно бороздить просторы Интернета я в нем не буду — скоро установлю другой дистрибутив.

Преимущества	Недостатки
Дружественный интерфейс GNOME 2.8.0	Проблемы с определением звуковой платы
Хороший выбор ПО	Не хватает видекодеков
Удобная программа установки	Проблемы с выключением питания
Новые версии GNOME и KDE	По умолчанию не устанавливаются некоторые привычные программы
	По умолчанию не монтируются файловые системы Windows
	Требуют самостоятельной донастройки после установки
Программное обеспечение	Ядро версии 2.6.9, GNOME 2.8.0, KDE 3.3.0, OpenOffice 1.1.2, GIMP 2.0.5, загрузчик GRUB

| Тесты |

Переходим к самому интересному — тестам. Они будут следующими: тест чтения блока данных с помощью hdparm, тест на время копирования большого файла с раздела FAT32 в раздел ext3 и копирование этого же файла из одного раздела ext3 в другой раздел ext3. Хотел запустить привычный Midnight Commander, но не нашел его и попытался установить с помощью утилиты «Управление пакетами». Она мне не понравилась — отлично подходит лишь для начинающего пользователя, который и сам не знает, что он хочет установить. Мне же лучше было ввести имя пакета и установить его. К сожалению, в этой программе такой возможности не было.

Тратить время на установку МС я не стал, а решил воспользоваться браузером файлов. Может, это и правильно, ведь начинающий пользователь будет использовать именно его, а не какой-то МС, который даже не устанавливается по умолчанию.

У нас есть уже все необходимые программы для проведения тестов. Начнем по порядку — с hdparm. Запускаю «Терминал» (находится в группе «Система» меню приложений). Результат чтения блока размером 174 Мбайт за 3,02 секунды довольно неплохой — это около 57,68 Мбайт/с.

Теперь буду копировать файл размером ровно 700 Мбайт. Это фильм, который мне так и не удалось просмотреть. Получил следующие результаты:

- ▶ копирование с раздела FAT32 (/dev/hda10) на раздел ext3 (/dev/hda6) — 2 мин 32 с;
- ▶ копирование с раздела ext3 (/dev/hda6) на раздел ext3 (/dev/hda5) — 1 мин. 4 с.

Как видите, с «родными» разделами FC3 работает в два раза быстрее. Файловая система ext3 использовалась только потому, что при нормальной установке она предлагается по умолчанию. Ее и выберет начинающий пользователь — он же и не подозревает о наличии других файловых систем.

Все, обзор FC3 на этом заканчивается, и я решил выключить компьютер. При выключении вижу картину из серии «Не ждали»:

Power down

acpi_power_off called

И все. Так машина простояла минут пять, пока я вручную не выключил питание. Сразу вспомнил времена Windows 95: «А теперь питание компьютера можно отключить... вручную».

| Диагноз |

Я так и не понял, для кого разрабатывался этот дистрибутив — для начинающих или продвинутых пользователей? Если для начинающих, о чем свидетельствует дружелюбный интерфейс GNOME, то почему так много недоработок, с которыми этот самый начинающий пользователь не в состоянии справиться. Не работающая звуковая плата (у меня довольно распространенная модель, поэтому такая неисправность будет наблюдаться у многих пользователей), ошибки при воспроизведении видео (очень актуальная задача для домашнего компьютера), неподключенные файловые системы, вдобавок ошибка при выключении питания — и это при том, что я поработал с системой всего лишь час. Поработай я больше, даже не могу предположить, сколько недоработок я бы в ней нашел. Если же дистрибутив разрабаты-

вался для продвинутых пользователей, почему нет привычных им программ (того же MS)? В любом случае я бы не рекомендовал этот дистрибутив начинающим. Сначала нужно поучиться на более легком в освоении продукте, у которого все работает с самого начала, а затем переходить на Fedora Core 3, если, конечно, захочется.

Slackware

Вторым дистрибутивом я решил выбрать Slackware. Просто хотелось на него посмотреть: ведь до этого я видел его в работе только несколько раз. А тут еще и последняя на данный момент версия — 10.1. Дистрибутив поставляется на двух дисках.

Установка

Как обычно, загружаюсь с первого компакт-диска. Вижу экран приветствия:

Welcome to Slackware version 10.1 (Linux kernel 2.4.29)

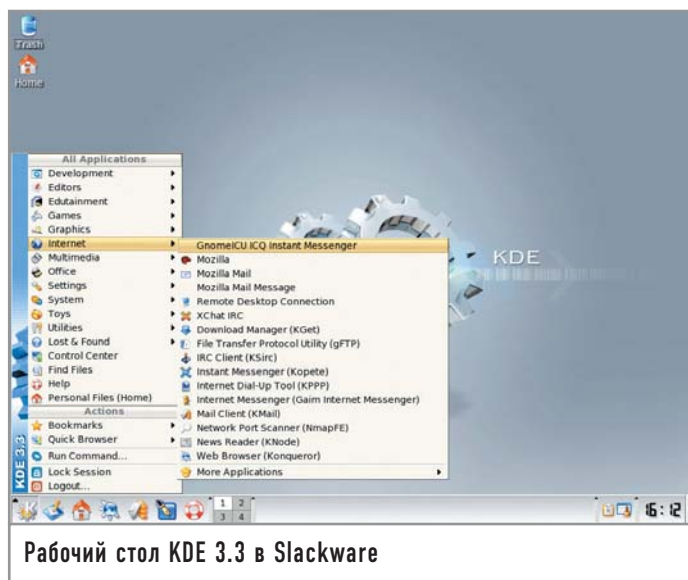
Что? Неужели последний дистрибутив от Slackware основан на старом ядре? Возможно, разработчики посчитали, что новое им не нужно.

Знакомая загрузка ядра предыдущей версии. Программа установки предложила выбрать раскладку клавиатуры, отличную от US:

Enter 1 to select a keyboard map

Неужели установка системы будет происходить в текстовом режиме, да еще и без меню? Нет, меню все-таки появилось, но текстовое. Меню выбора раскладки клавиатуры содержит список файлов раскладок безо всякого описания. Догадайтесь, мол, сами. Выбираю `qwerty/ru.map` и нажимаю «Enter». Честно говоря, текстовая программа установки выглядит как-то архаично. Такое впечатление, что устанавливается одна из первых версий Red Hat. Уже в Red Hat 6.0 программа установки была намного удобнее, хотя тоже работала в текстовом режиме. Затем система предложила ввести пароль пользователя `root`. На данный момент пароля нет, поэтому можно просто нажать «Enter», что я и сделал. Система сообщила, что для изменения таблицы разделов можно ввести команду `fdisk`. Мне повезло — Linux-разделы у меня уже есть, а начинающему пользователю лучше вообще отложить эту затею и попросить кого-нибудь более знающего переразбить жесткий диск. Только на использование текстовой версии `fdisk` может уйти минут пять — это при условии, если знаешь, что делаешь. К тому же `fdisk` не умеет изменять размеры разделов так, чтобы не уничтожить всю информацию. Поэтому лучше использовать для этой цели какую-нибудь другую программу, например Partition Magic для Windows. Если вы все-таки хотите использовать `fdisk`, рекомендую на сайте `dkws.narod.ru` найти статью, в которой я подробно описываю процесс работы с этой программой (http://dkws.narod.ru/linux/many_os.html).

Для начала установки нужно ввести команду `setup`. Появляется меню программы установки. «KEYMAP» я уже выбрал, поэтому отмечаю второй пункт — «ADDSWAP». Он позволяет установить раздел подкачки для системы. У меня он уже создан, поэтому программа запросила разрешения только активизировать этот раздел. После этого появилось текстовое окошко



Рабочий стол KDE 3.3 в Slackware

«FORMAT», в котором нужно выбрать, какие Linux-разделы форматировать, а также файловую систему. По умолчанию предлагается Reiser FS, но для чистоты эксперимента я выбрал `ext3`. Программа установки работает только на английском языке, поэтому, если вы его не знаете, лучше попытаться установить другой дистрибутив.

Затем программа спросила, хочу ли я добавить найденные Windows-разделы в `/etc/fstab`. Соглашаюсь и добавляю два из четырех разделов — для экономии времени. После этого выбираю «Slackware CD or DVD», а также опцию «auto» для автоматического определения диска.

Какие пакеты устанавливать? Отмечаю «full», то есть установку всех пакетов, чтобы не терять время на их выбор. До этого весь подготовительный процесс занял 6 минут и 6 секунд. У вас, скорее всего, этот показатель будет другим. А если у вас еще и нет Linux-разделов, можно смело увеличить это время в два раза.

Время копирования пакетов с двух компакт-дисков заняло 13 минут и 10 секунд. После копирования пакетов программа установки настраивает шрифты, документацию и выполняет другие действия. На все про все ушло 53 секунды.

Вот мы и добрались до самого интересного. Программа установки не знает, откуда брать ядро. Она предлагает несколько вариантов — `bootdisk`, Slackware CD и др. Причем первый — по умолчанию. Я его и выбрал, просто механически так получилось. Программа попросила вставить загрузочную дискету в дисковод `/dev/fd0`. У меня не только нет этой дискеты, но и са-

Преимущества	Недостатки
Дружественный интерфейс KDE 3.3	Неудобная текстовая англоязычная программа установки
Высокая производительность файловой системы	Нет поддержки русского языка
Быстрая загрузка системы	Отсутствует пакет OpenOffice
	Нет удобного средства разбиения диска — вместо него используется текстовая программа <code>fdisk</code>
Программное обеспечение	Ядро версии 2.4.29, GNOME 2.6.2, KDE 3.3, GIMP 2.2.3, загрузчик LILO

мого дисковод. Отказаться — никак. Пришлось, не долго думая, нажать «Reset» и повторить весь процесс заново. Правильный вариант — Slackware CD. Затем выдается список ядер. Я выбрал ядро, которое использовалось при установке:

```
/cdrom/kernel/bare.i/bzImage
```

Следующий этап просто анекдотический. Программа хочет создать загрузочный диск, который она запрашивала на предыдущем этапе. Я отказался от этой возможности. После этого я также отказался и от использования HOTPLUG-устройств. Для экономии времени.

Настройку загрузчика LILO я производил вручную. Не полагаясь на интеллектуальные возможности программы, я выбрал expert и ввел все параметры вручную. LILO установил в MBR. Затем добавил две записи: Linux (/dev/hda5) и Win (/dev/hda1). Обычно эти параметры указываются автоматически — но это в нормальных программах установки... Для инсталляции LILO выбрал команду меню «Install LILO».

После этого нужно указать различные параметры системы — тип мыши, параметры сети (я их не устанавливал), выбор запускаемых сервисов (оставил как есть). Потом программа спросила, хоч ли я добавить свои собственные консольные шрифты. А откуда они у меня? Ясно, что я отказался от этого. Затем — параметры времени (UTC или не UTC, выбор региона, я выбрал Europe/Kiev).

После установки времени нужно выбрать оконный менеджер по умолчанию. Программа предложила KDE, я согласился.

Последний этап — ввод пароля root. Все. Нажимаю заветную комбинацию «Ctrl+Alt+Delete», и система перезагружается. С момента выбора ядра до перезагрузки прошло 4 минуты и 51 секунда.

Загружаюсь. Система встретила меня голой консолью. Ввожу имя пользователя root и свой пароль. Для запуска X Window (и KDE) нужно ввести startx. Некоторые пользователи Linux, даже те, которые уже использовали эту ОС, не подозревают о существовании подобной команды.

| Вторая перезагрузка |

Я перезагружаю систему, чтобы вычислить время второй загрузки. Оно составило 22 секунды до появления приглашения ввести имя пользователя и пароль и еще 22 секунды на запуск X Window и KDE. Итого 44 секунды. После установки на разделе объемом 3 Гбайт осталось 473 Мбайт свободного места.

| Программное обеспечение |

В этом дистрибутиве используется новая версия KDE — 3.3.3, и еще более новая, чем в FC3, версия GIMP — 2.2.3.

KDE русифицировать никак не удалось. Я установил все пакеты, а из доступных языков был только английский. И кому нужен такой дистрибутив?

Существенным недостатком, на мой взгляд, является отсутствие пакета OpenOffice. Вместо него установлен KOffice 1.3.4.

| Тесты |

А вот тут началось самое интересное. Результат hddparm такой же, как и у FC3. 174 Мбайт скопировались за 3,01 с — на 0,01 с быстрее, чем у FC3. При копировании того же самого фильма размером 700 Мбайт я получил следующие результаты:

- ▶ копирование с раздела FAT32 на раздел ext3 — 1 мин. 12 с;
- ▶ копирование с раздела ext3 на раздел ext3 — 31 с.

Вот вам и ядро 2.4. Slackware в два раза быстрее работает с файлами, чем Fedora Core. Файловая система одна и та же — ext3. Уже и не знаю, куда отнести версию ядра 2.4 — к преимуществам или недостаткам. Никуда не буду относить. Пусть это будет особенностью данного дистрибутива.

| Диагноз |

Неудобная текстовая англоязычная программа установки сразу отпугнет начинающих пользователей. Отсутствие OpenOffice и поддержки русского языка явно пошло не на пользу дистрибутиву. Зато это компенсируется скоростью работы файловой системы и более быстрым запуском системы: 44 секунды против 1 минуты и 15 секунд у FC3. Этот дистрибутив можно порекомендовать квалифицированным пользователям, знающим толк в Linux, уж они-то смогут довести его до ума.

| Gentoo |

Данный дистрибутив несколько отличается от всех других, рассмотренных в этом обзоре. Он предназначен для очень подготовленных пользователей, которые хотят собрать дистрибутив «под себя». Новичку здесь делать нечего.

В моем распоряжении был дистрибутив Gentoo 2004.3 XOR (ядро 2.6.9). Загрузка производилась с Gentoo LiveCD. Поскольку на винчестер я этот дистрибутив не устанавливал, опишу только тесты загрузки и файловой системы:

- ▶ загрузка операционной системы (без X Window) — 37 с;
- ▶ копирование файла размером 700 Мбайт с раздела FAT32 на ext3 — 1 мин. 28 с;
- ▶ такой же файл с раздела ext3 на раздел ext3 — 47 с;
- ▶ hddparm: 174 Мбайт было прочитано за 3,03 с; скорость чтения — 57,47 Мбайт/с.

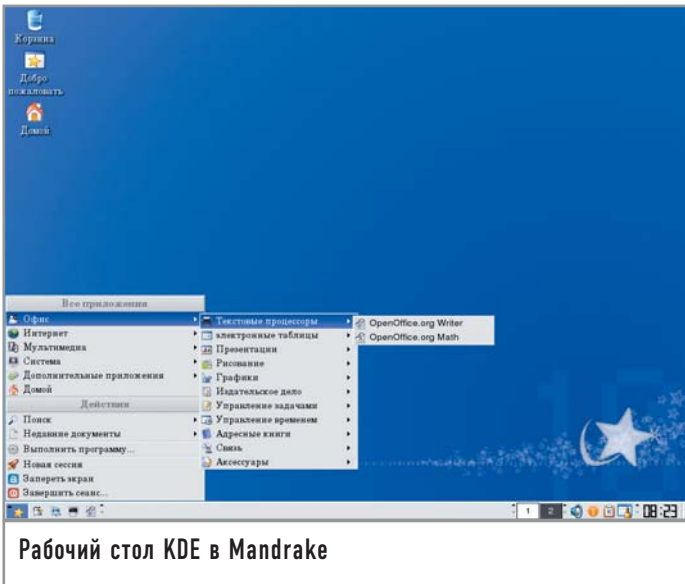
| Linux Mandrake 10.1 |

Этот дистрибутив я специально устанавливал последним: до этого на моем домашнем компьютере был установлен именно он. Как обычно, начнем с инсталляции системы.

| Установка |

Как и Fedora Core 3, Mandrake поставляется на четырех компакт-дисках. Все они нужны при установке — даже если не от-

Преимущества	Недостатки
Простая и быстрая установка	Особых недостатков нет, если не считать немного устаревшие версии GNOME и GIMP
Хороший выбор ПО	
После установки система полностью готова к работе и не требует донастройки	
Нет проблем ни со звуком, ни с видекодеками	
Программное обеспечение	Ядро версии 2.6.3, GNOME 2.4.1, KDE 3.2, OpenOffice 1.1.0, GIMP 1.2.5, загрузчик GRUB



мечать дополнительные пакеты. Программа установки понятна и новичку, с ней практически не бывает проблем — это я знаю точно, потому что устанавливал данный дистрибутив не раз, причем на разные компьютеры.

Весь подготовительный процесс в моем случае (напомню, что я не создавал разделы — они уже были созданы) занял всего 2 минуты и 1 секунду. На копирование пакетов, выбранных по умолчанию, понадобилось 7 минут и 2 секунды. Указание дополнительных параметров (я оставил все по умолчанию, только добавил одного пользователя) заняло 1 минуту и 12 секунд. Итого установка системы заняла 10 минут и 15 секунд.

После перезагрузки приятно обнаружить, что звуковая плата работает, консоль полностью русифицирована, все Windows-разделы подмонтированы (причем подмонтированы правильно — с русскими буквами проблем нет), да и выключается компьютер без всяких осложнений.

| **Вторая перезагрузка** |

На вторую загрузку (с запуском X Window и автоматическим входом пользователя) понадобилось 42 секунды. После установки на разделе объемом 3 Гбайт осталось свободным 2,1 Гбайт дискового пространства.

| **Программное обеспечение** |

На четырех компакт-дисках Linux Mandrake вы найдете все необходимое программное обеспечение — от офисных приложений до простых игрушек. Для меня наиболее важны офисный пакет OpenOffice 1.1.0 и графический редактор GIMP 1.2.5. Версия GIMP не очень свежая, но это поправимо — всегда можно загрузить новую.

В качестве оконной среды по умолчанию используется KDE 3.2 — довольно удачная и быстрая версия.

С воспроизведением видеофайлов нет никаких проблем — все фильмы, имеющиеся у меня на Windows-разделах, были воспроизведены проигрывателем Totem — даже те, для которых я в Windows выкачивал из Интернета дополнительные кодеки.

| **Тесты** |

Дополнительно описывать тесты я не буду, приведу уже готовые результаты:

- ▶ Hdparm: 174 Мбайт прочитано за 3,02 с; скорость чтения — 57,55 Мбайт/с;
- ▶ копирование файла размером 700 Мбайт с раздела FAT32 на раздел ext3 — 1 мин. 26 с;
- ▶ копирование файла размером 700 Мбайт с раздела ext3 на раздел ext3 — 36 с.

| **Диагноз** |

Linux Mandrake — отличный дистрибутив для начинающих. После установки пользователь получает «готовую к употреблению» систему. Все, что ему нужно настроить, — это сеть и подключение к Интернету. Никаких особых проблем ни при установке, ни при работе с дистрибутивом не возникло.

| **Подытожим...** |

В этой статье мы рассмотрели четыре дистрибутива: Fedora Core 3, Slackware 10, Gentoo 2004.3 XOR и Linux Mandrake 10.1.

Оптимальным выбором для начинающего Linux-пользователя становится Linux Mandrake. На втором месте — Fedora Core 3. Если же первым дистрибутивом начинающего линуксоида станет Slackware, то, боюсь, что это будет его последний дистрибутив: он отпугнет даже самых смелых. Если Fedora Core 3 и требует дополнительной настройки, то во всяком случае не такой, какая нужна Slackware. Последний больше подойдет для Unix-пользователя, который всю жизнь проработал с BSD-системами, а теперь хочет перейти на Linux (впрочем, такие пользователи — большая редкость). Gentoo — это выбор профессионалов, новичок просто не поймет, что там нужно делать, и у него вполне резонно возникнет вопрос: «А зачем, собственно, я купил этот дистрибутив?»

Что касается производительности, то самым нерасторопным оказался дистрибутив FC3. Даже не могу понять, почему, неужели из-за GNOME 2.8? Ведь результат копирования файла, показанный в Gentoo, приблизительно такой же, как и результат MDK. А версия ядра у Gentoo и FC3 одна и та же. MDK показал второй результат после Slackware. Возможно, сказался необычный подход разработчиков Slackware — предыдущая версия ядра и последние версии программного обеспечения (KDE 3.3). Gentoo в плане производительности показал тоже очень хорошие результаты — ведь загрузка самого дистрибутива производилась с LiveCD. |

	Fedora Core 3	Linux Mandrake	Slackware	Gentoo
Ядро	2.6.9	2.6.3	2.4.29	2.6.9
Общее время установки (мин.:с)	23:09	10:15	20:09	— (LiveCD)
Общее время загрузки	1:15	0:42	0:44	0:37 (LiveCD)
Скорость чтения, Мбайт/с	57,68	57,55	57,68	57,47
FAT32 → ext3	2:32	1:26	1:12	1:28
Ext3 → ext3	1:04	0:36	0:31	0:47